

# MONTAŽA DECODECK PLOŠČ



## **Pred montažo plošč:**

Priporočamo, da se plošče dostavi na mesto montaže 48 ur pred pričetkom del in se tako prilagodijo temperaturnim pogojem. Plošče se skladišči na ravni podlagi, enakomerno podprte ter na mestu, kjer ni direktne sončne svetlobe.

Nujno upoštevajte diletacijske spojke in stranske razmike med ploščami. Spojke so nujno potrebne, ker omogočajo raztezanje plošč.

Vedno je potrebno upoštevati razmak med podpornimi prečnimi tramovi. Ker decodeck® delno vsebuje plastičen material, so plošče bolj fleksibilne kot naraven les in je zato potrebno podporne prečne tramove montirati bolj skupaj.

Odsvetujemo montažo plošč pri temperaturah nižjih od 0°C.

Naj vam vaš decodeck® nudi obilo užitek!

## **Korak 1: Uravnajte teren in montirajte podkonstrukcijo**

Da bi pravilno montirali vaš decodeck®, je pomembno, da je teren raven in dobro utrjen. Da bo podlaga dobro utrjena, uporabite najmanj 10 cm debelo plast betona.



Dve možnosti:

1a) Na betonu uporabite decodeck® prečne tramove in jih pritrdite v beton.

1b) Ostali primeri (ostrežje/premične/dvignjene aplikacije/...)

- ogrodje iz trdega lesa (razred 1) npr. 150x50 mm.

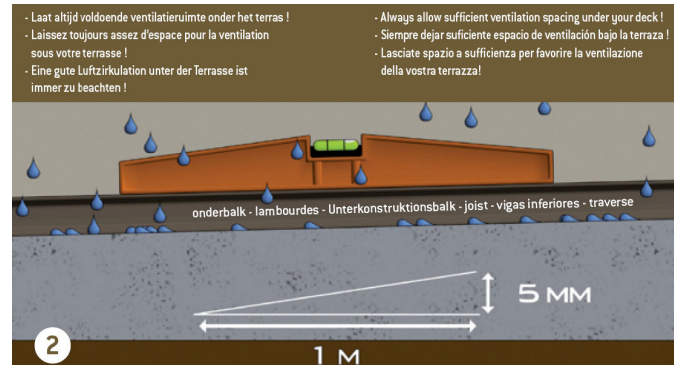
## **Pomembno:**

Podporne tramove decodeck® se lahko uporablja le, ko so popolnoma podprti (najmanj 10 cm debela plast betona). Podporne tramove morate pritrditi v podlago, kot je to ilustrirano.

**V vseh ostalih primerih:** (npr. na ostrežju ali za premične oz. dvignjene aplikacije, ...)

V teh primerih je potrebno izdelati ogrodje iz trdega lesa (les razreda 1) npr. 150x50 mm. Bodite pozorni na razmak med letvami: največ 35 cm (za komercialno/intenzivnejšo uporabo največ 30 cm).

Plošče decodeck® lahko pritrdite s spojkami neposredno na ogrodje iz lesa. Prečni tramovi decodeck® v tem primeru niso potrebni. Tudi tu je nujno potrebno podpreti deske vsakih 30 – 35 cm.



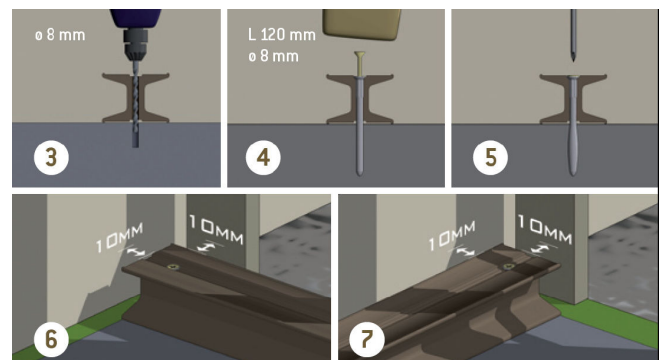
Vedno zagotovite dovolj velik pretok zraka pod ploščami.

Pod ogrodje iz trdega lesa dajte EPDM trakove ali kos plastike, da bi zagotovili dovolj velik pretok zraka in odtekanje vode pod teraso. Na ta način boste preprečili, da bi vlaga uničila vašo podkonstrukcijo. Zaradi boljšega odtekanja vode izravnajte površino podlage pod rahlim kotom (naklon 5 mm/m).

## **Uporaba decodeck® prečnih tramov:**

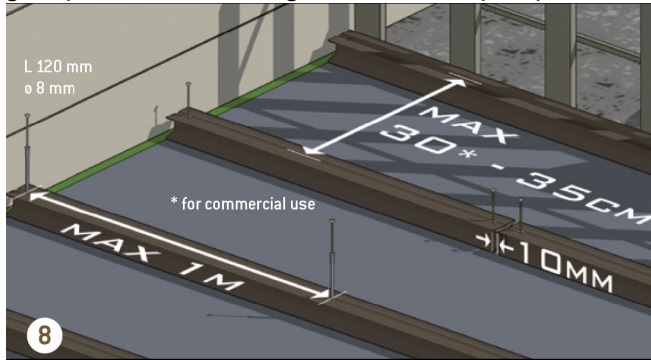
Na voljo so namenski decodeck® podporne prečni tramovi, ki nudijo popolno podporo pohodnim ploščam. Zaradi edinstvene oblike so zelo enostavni za uporabo in montažo.

Prečne tramove pritrdite na pripravljeno podlago z vijaki ali žebli. Pred tem je potrebno tram prevrtati.



Upoštevajte priporočljivo razdaljo prečnih tramov od fiksnih objektov oziroma sten (najmanj 10 mm). Prečni tram fiksirajte v utrjeno površino v enakomernih razmakih (max. 1 m). Pritrditi ga je potrebno tudi na vsakem robu.

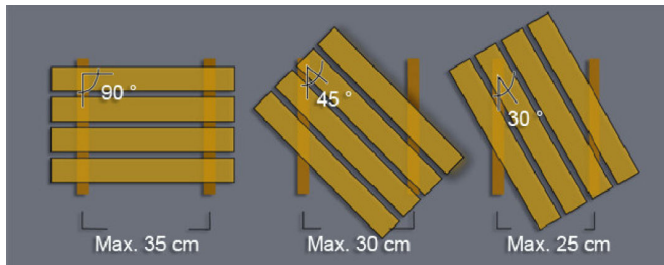
Prostor med prečnimi tramovi mora biti prost (ne smete ga zapolniti), da je omogočeno zračenje pod ploščami.



Priporočamo, da zaradi boljšega odtekanja vode montirate prečne tramove vzporedno s kotom nagiba vaše terase.

Pri montaži upoštevajte razdalje med prečnimi tramovi.

Priporočene maksimalne razdalje med prečnimi tramovi so:

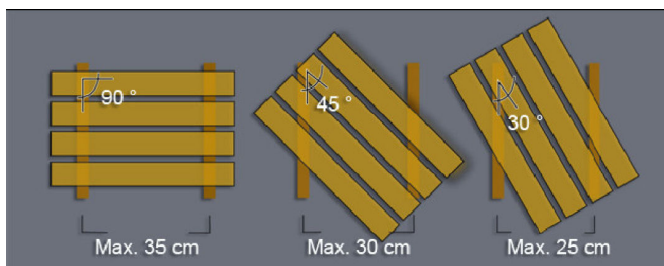


Za komercialno/intenzivnejšo uporabo naj bo razmak med prečnimi tramovi max. 30 cm.

Uporaba lesenega ogrodja:



V tem primeru je potrebno izdelati trden lesen okvir (les razreda 1) npr. 150x50 mm. Bodite pozorni na razmak med letvami: največ 35 cm (za komercialno/intenzivnejšo uporabo največ 30 cm).



Pod ogrodje iz trdega lesa dajte EPDM trakove ali kos plastike, da bi zagotovili dovolj velik pretok zraka in odtekanje vode pod teraso. Na ta način boste preprečili, da bo vlaga uničila vašo podkonstrukcijo.

Zaradi boljšega odtekanja vode izravnate površino podlage pod rahlim kotom (naklon 5 mm/m).

Plošče decodeck® lahko pritrdite s spojki neposredno na ogrodje iz lesa. Prečni tramovi decodeck® v tem primeru niso potrebni.

## Korak 2: Pritrjevanje plošč na prečne tramove

### Pritrditev prve plošče

Privijačite ploščo v prečni tram na skrajnem robu. Pred tem je potrebno tram in ploščo prevrtati. Plošče morajo biti podprte s prečnim tramom po vsej dolžini do konca.

Upoštevajte razmak med ploščo in fiksnim objektom (10 mm).



### Nadaljnja montaža plošč

Razmak med ploščami naj bo vsaj 5 mm.

Nasvet: uporabite majhne distančne trakove.

Uporabite priročen decodeck® sistem spoj. Pritrdite spojke v vsak prečni tram, kot je prikazano.

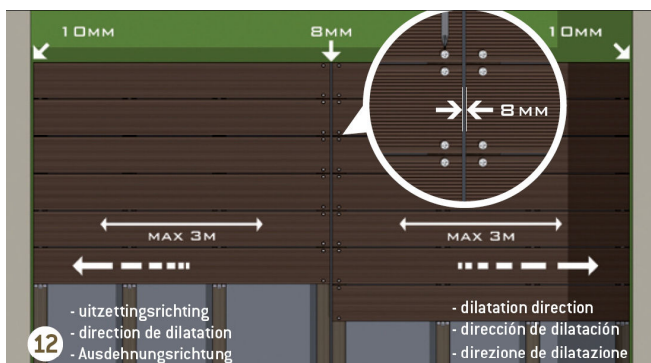


- uporabite distančne trakove

## Montaža dveh plošč rob – rob

Upoštevajte naslednje:

- maksimalna dovoljena dolžina plošč je 3 m, v kombinaciji z danimi spoji/razmaki
- rob vsake plošče mora biti podprt s svojim prečnim tramom/leseno letvijo
- da se omogoči raztezanje plošč v pravi smeri, morajo biti plošče pritrjene kot je prikazano na sliki spodaj
- upoštevajte potreben 8 mm razmak med konci plošč
- upoštevajte potrebno 10 mm razdaljo med ploščami in fiksnimi objekti



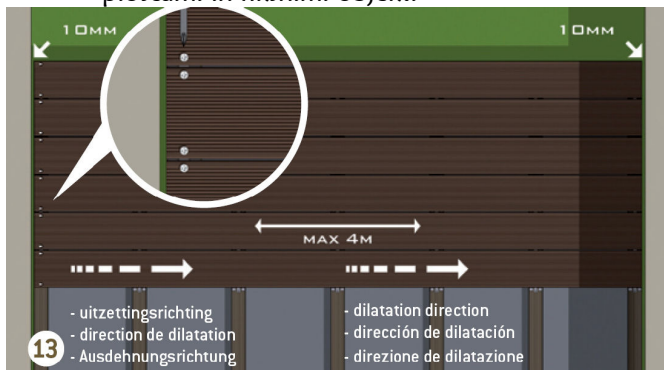
Ko montirate teraso daljšo oziroma širšo od 10 m, priporočamo, da jo izdelate po posameznih delih.

Montaža plošč po vzorcu opek je možna pod pogojem, da je rob vsake plošče podprt s svojim prečnim tramom. Tudi v tem primeru morate upoštevati priporočen spoj/razmak.

### Montaža ene plošče po celotni dolžini

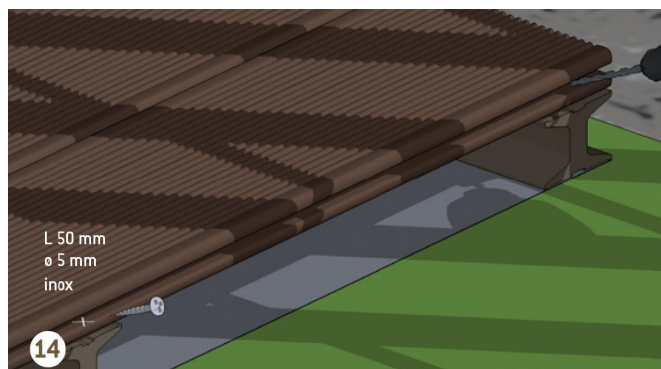
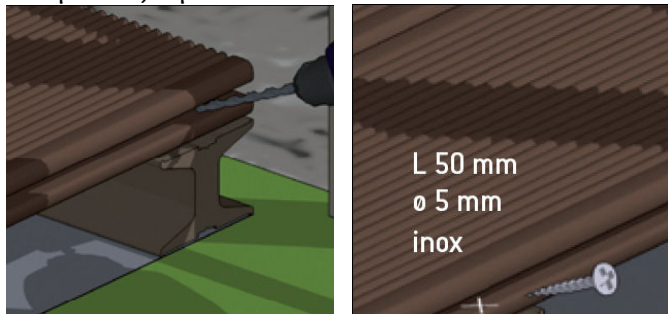
Upoštevajte naslednje:

- maksimalna dovoljena dolžina plošč je 4 m, v kombinaciji s spoji/razmaki
- plošča mora biti na vsakem koncu podprta s prečnim tramom / lesenim prečnim tramom
- da se omogoči raztezanje plošče v pravi smeri, morajo biti pritrjena ena ena konca, kot je prikazano na sliki spodaj
- upoštevajte potrebno 10 mm razdaljo med ploščami in fiksnimi objekti



### Montaža zadnje plošče

Uporabite vijake kot je prikazano na sliki spodaj. Pred tem prevrtajte ploščo.



### Korak 3: Zaključek montaže decodeck® plošč

Za zapiranje stranskih odprtin v ploščah uporabimo dekorativne decodeck® pokrovčke.

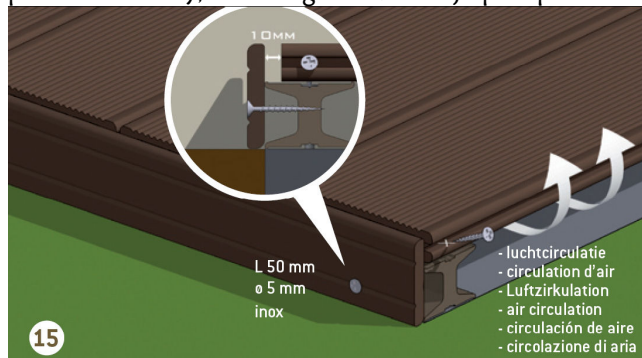
Zaželjeno je, da se pokrovčki pritrjujejo z lepilom.

Proizvajalec predlaga Simson 007 (BSR 007), univerzalno visoko elastično lepilo.

Zaključne letve decodeck® lahko uporabimo, da zakrijemo prečne tramove. Zaključna letev se lahko fiksira z vijačenjem direktno v prečni tram (vsakih 30 cm).

Upoštevajte potreben 10 mm razmak zaradi raztezanja, kot je prikazano na sliki spodaj.

Priporočamo, da svoje terase ne zaprete popolnoma z vseh strani. Pustite odprto vsaj eno stran (na koncu prečnih tramov), da omogočite zračenje pod ploščami.



### Vgraditev odtočnih cevi ali drugih objektov:

Vedno pustite 10 mm razmak okoli objekta, da se lahko plošče raztezajo.

### Vgraditev lopute:

Pripravite trden lesen/kovinski okvir, na katerega boste pritrjili decodeck® plošče. Pustite 10 mm razmak okoli lopute zaradi raztezanja.

Deske decodeck® niso primerne za obremenitve kot so avtomobili, konji, jakuzzi/masažni bazeni,...

**Nasvet:** postavite svoj jakuzzi/masažni bazen na trdno podlago in nato zmontirajte decodeck® plošče okoli njega.

Pohodne plošče so sedaj položene. Uživate!

Za vzdrževanje in čiščenje decodeck® pohodnih plošč upoštevajte navodila.

Uvoznik in distributer:  
**TERMOTOM**

TERMOTOM d.o.o., IOC ZAPOLJE IV/6, 1370 LOGATEC  
T 01 759 12 10, F 01 759 12 15, www.termotom.si

Logatec, 01. 04. 2009